

Rregullorja e UEFA-së mbi Infrastrukturën e Stadiumeve

Prishtinë, Mars 2015

Përmbajtja

I. Dispozitat e Përgjithshme	1
NENI 1 - FUSHA E ZBATIMIT	1
NENI 2 - LIDHJA ME RREGULLORET E GARAVE	1
NENI 3 - PËRKUFIZIMI I TERMAVE	1
II. Kriteret strukturore të zbatueshme për të gjitha kategoritë	2
PJESA 1: HAPËSIRAT NË LIDHJE ME LOJTARËT DHE ZYRTARËT	2
NENI 4 - FUSHA E LOJËS	2
NENI 5 – NDRIÇIMI	3
NENI 6 – ZONA E NXEHJES	3
NENI 7 – PORTAT DHE PORTA REZERVË	3
NENI 8 – PANKINAT E LOJTARËVE REZERVË	3
NENI 9 – SHTIZAT E FLAMUJVE	3
NENI 10 – ZHVESHTORET	3
NENI 11 – DHOMA E DELEGATIT	4
NENI 12 – HAPËSIRAT E NDIHMËS SË PARË DHE TË TRAJTIMIT PËR LOJTARËT DHE ZYRT.	4
NENI 13 – STACIONI I KONTROLLIT TË DOPINGUT	4
NENI 14 - ZONAT E PARKIMIT	4
PJESA 2: HAPËSIRAT E NDËRLIDHURA ME SHIKUESIT	5
NENI 15 – OBJKTET E QËNDRIMIT DHE TË SHIKUESVE	5
NENI 16 – PËRKRAHËSIT MYSAFIR	5
NENI 17 – QASJA E PUBLIKUT DHE DALJA	5
NENI 18 – SISTEMI I NDRIÇIMIT EMERGJENT	5
NENI 19 – SISTEMI I ADRESIMIT TË PUBLIKUT	6
NENI 20 – HAPËSIRAT SANITARE PËR SPEKTATORËT	6
NENI 21 – HAPËSIRAT E NDIHMËS SË PARË PËR SPEKTATORËT	6
NENI 22 – HAPËSIRAT PËR SPEKTATORËT ME AFTËSI TË KUFIZUARA	6
NENI 23 – ULËSET PËR PERSONAT SHUMË TË RËNDËSISHËM (VIP)	6
PJESA 3: HAPËSIRAT LIDHUR ME MEDIAT	6
NENI 24 – HAPËSIRAT E PUNËS SË MEDIEVE	6
NENI 25 – POZITAT E KAMERAVE	7
NENI 26 – HAPËSIRA E SHTYPIT	7
NENI 27 – POZITAT KOMENTUESE PËR TV DHE RADIO	7
NENI 28 – HAPËSIRA PËR TRANSMETIM NGA MINIBUSI	7

III. Kriteret strukturore të kategorisë 1	8
PJESA 1: FUSHAT NË LIDHJE ME LOJTARËT DHE ZYRTARËT	8
NENI 29 - FUSHA E LOJËS	8
NENI 30 – NDRIÇIMI	8
NENI 31 – HAPËSIRAT E PARKIMIT	8
PJESA 2: HAPËSIRAT QË KANË TË BËJNË ME SHIKUESIT	8
NENI 32 – OBJEKTET E QËNDRIMIT NË KËMBË DHE TË SHIKUESVE	8
NENI 33 – KAPACITETET PËR SHIKUESIT	8
NENI 34 – ULËSET PËR PERSONA SHUMË TË RËNDËSISHËM (VIP)	8
PJESA 3: HAPËSIRAT QË KANË TË BËJNË ME MEDIET	8
NENI 35 – HAPËSIRAT PUNUESE TË MEDIEVE	8
NENI 36 – PLATFORMA E KAMERËS KRYESORE	8
NENI 37 – HAPËSIRA E SHTYPIT	9
NENI 38 – POZITAT PËR KOMENTIME PËR TV DHE RADIO	9
NENI 39 – STUDIOT TELEVIZIVE	9
NENI 40 – HAPËSIRA PËR TRANSMETIM NGA MINIBUSË	9
NENI 41 – SALLA E KONFERENCAVE TË SHTYPIT	9
IV. Kriteret strukturore të kategorisë 2	9
PJESA 1: HAPËSIRAT QË KANË TË BËJNË ME LOJTARË DHE ZYRTARË	9
NENI 42 - FUSHA E LOJËS	9
NENI 43 – NDRIÇIMI	9
NENI 44 – HAPËSIRA E PARKINGUT	10
PJESA 2: HAPËSIRAT QË KANË TË BËJNË ME SHIKUESIT	10
NENI 45 – OBJEKTET E QËNDRIMIT NË KËMBË DHE TË SHIKUESVE	10
NENI 46 – KAPACITETI I SPEKTATORËVE	10
NENI 47 – DHOMA E KONTROLLIT	10
NENI 48 – ULËSET PËR VIP	10
PJESA 3: HAPËSIRAT QË KANË TË BËJNË ME MEDIET	10
NENI 49 – HAPËSIRAT PUNUESE TË MEDIEVE	10
NENI 50 – PLATFORMA E KAMERËS KRYESORE	10
NENI 51 – HAPËSIRA E SHTYPIT	10
NENI 52 – POZITAT PËR KOMENTIM TELEVIZIV DHE TË RADIOS	10
NENI 53 – STUDIOT TELEVIZIVE	10
NENI 54 – HAPËSIRA E TRANSMETIMIT NGA MINIBUSËT	11
NENI 55 – SALLA E KONFERENCAVE PËR SHTYP DHE ZONA E PËRZIER	11
V. Kriteret strukturore të kategorisë 3	11
PJESA 1: HAPËSIRAT QË KANË TË BËJNË ME LOJTARË DHE ZYRTARË	11
NENI 56 - FUSHA E LOJËS	11
NENI 57 - ZHVESHTORET	11
NENI 58 – NDRIÇIMI	11
NENI 59 – HAPËSIRA E PARKINGUT	11
PJESA 2: HAPËSIRAT QË KANË TË BËJNË ME SHIKUESIT	12

NENI 60 – OBJEKTET E QËNDRIMIT NË KËMBË DHE SPEKTATORËT	12
NENI 61 – KAPACITETET E SPEKTATORËVE	12
NENI 62 – DHOMA E KONTROLLIT	12
NENI 63 – ULËSET PËR VIP	12
PJESA 3: HAPËSIRAT QË KANË TË BËJNË ME MEDIET	12
NENI 64 – HAPËSIRAT PUNUESE TË MEDIEVE	12
NENI 65 – PLATFORMA E KAMERËS KRYESORE	12
NENI 66 – HAPËSIRA E SHTYPIT	12
NENI 67 – POZITAT PËR KOMENTIM TELEVIZIV DHE TË RADIOS	12
NENI 68 – STUDIOT TELEVIZIVE	12
NENI 69 – HAPËSIRA PËR TRANSMETIM NGA MINIBUSI	12
NENI 70 – SALLA E KONFERENCAVE PËR SHTYP DHE ZONA E PËRZIER	13

VI. Kriteret strukturore të kategorisë 4 **13**

PJESA 1: HAPËSIRAT QË KANË TË BËJNË ME LOJTARË DHE ZYRTARË	13
NENI 71 – FUSHA E LOJËS	13
NENI 72 - ZHVESHTORET	13
NENI 73 – NDRIÇIMI	13
NENI 74 – HAPËSIRAT E PARKINGUT	13
PJESA 2: HAPËSIRAT QË KANË TË BËJNË ME SHIKUESIT	14
NENI 75 – OBJEKTET E QËNDRIMIT NË KËMBË DHE SPEKTATORËT	14
NENI 76 – QASJA PUBLIKE DHE DALJA	14
NENI 77 – KAPACITETI I SPEKTATORËVE	14
NENI 78 – DHOMA E KONTROLLIT	14
NENI 79 – SISTEMI TELEVIZIV ME QARK TË MBYLLUR	14
NENI 80 – ULËSET PËR VIP DHE HAPËSIRAT E MIKPRITJES	14
PJESA 3: HAPËSIRAT QË KANË TË BËJNË ME MEDIET	14
NENI 81 – HAPËSIRAT PUNUESE TË MEDIEVE	14
NENI 82 – PLATFORMA E KAMERËS KRYESORE	15
NENI 83 – HAPËSIRA E SHTYPIT	15
NENI 84 – POZITAT PËR KOMENTIM TELEVIZIV DHE TË RADIOS	15
NENI 85 – STUDIOT TELEVIZIVE	15
NENI 86 – HAPËSIRA PËR TRANSMETIM NGA MINIBUSI	15
NENI 87 – SALLA E KONFERENCAVE PËR SHTYP DHE ZONA E PËRZIER	15

VII. Dispozitat përfundimtare **15**

NENI 88 - PROCEDURAT DISIPLINORE	15
NENI 89 - SHTOJCAT	15
NENI 90 – TEKSTI AUTORITATIV	16
NENI 91 - MIRATIMI DHE HYRJA NË FUQI	16
SHTOJCA I: LLOGARITJA E NDRIÇIMIT MESATAR	17
SHTOJCA II: PLANI I STACIONIT TË KONTROLLIT TË DOPINGUT	18

Preambula

Bazuar në Nenin 50 (1) të Statuteve të UEFA-së, janë miratuar rregulloret si më poshtë.

I. Dispozita të përgjithshme

Neni 1 – Fusha e zbatimit

1. Këto rregullore rregullojnë kriteret strukturore që duhet të përmbushen nga një stadium në mënyrë që ai të klasifikohet (sipas radhitjes së rangut) si kategori të UEFA-së 1, 2, 3 ose 4.
2. Kriteret e përkufizuara nën kapitullin II të këtyre rregulloreve janë të aplikueshme për të gjitha kategoritë e UEFA-së për stadiumet. Gjithashtu aplikohen kriteret e aplikueshme për secilën kategori në mënyrë individuale (siç përkufizohet në kapitujt III deri VI).
3. Këto rregullore nuk ndikojnë në detyrimet ligjore që dalin nga legjislacioni kombëtar i aplikueshëm për stadiumet.

Neni 2 – Lidhja me rregulloret e garave

Rregulloret përkatëse të UEFA-së të cilat rregullojnë një garë që duhet luajtur në një stadium:

- a) specifikojnë kategorinë e stadiumit, të nevojshëm për të gjitha ndeshjet në garën në fjalë;
- b) përcaktojnë përgjegjësitë për monitorimin e përputhshmërisë me kriteret për kategorinë e nevojshme;
- c) mund të specifikojnë kushtet në bazë të të cilave administrata e UEFA-së mund të bëjë përjashtim të një kriteri të caktuar strukturor për kategorinë e nevojshme të stadiumit.

Neni 3 – Përkufizimi i termave

1. Për qëllime të këtyre rregulloreve aplikohen përkufizimet si më poshtë:
 - a) Sistemi televiziv me qark të mbyllur: kamera vëzhgimi me funksione **pan, anim dhe zmadhim** për monitorim të shikuesve, qasjet dhe hyrjet në stadium, dhe të gjitha hapësirat e shikimit brenda stadiumit.
 - b) Dhoma e kontrollit: dhomë e rezervuar për personat të cilët kanë përgjegjësi të përgjithshme për të gjitha çështjet që ndërlidhen me sigurinë dhe mbrojtjen në një ndeshje, përkatësisht oficerin kryesor të policisë, oficerin e sigurisë së stadiumit dhe stafin e tyre.
 - c) Dhoma e delegatit: dhomë e rezervuar për delegatin zyrtar të ndeshjes të UEFA-së dhe referin vëzhgues.
 - d) Pozita për intervista flash: hapësirë ndërmjet fushës dhe zveshtores, ku mund të zhvillohen intervista të drejtpërdrejta radio dhe televizive.
 - e) Torfë futbollit: torfë artificiale për të veshur sipërfaqen e një tereni të futbollit.
 - f) Zonë e përzier: hapësirë ndërmjet zveshtoreve dhe parkingut, e rezervuar për autobusët e ekipeve, ku reporterët e akredituar të shtypit, radios dhe TV mund të intervistojnë lojtarët pas ndeshjes.
 - g) Hapësirë për transmetim nga minibusë: hapësirë e sigurt për parkim të minibusëve të kompanive televizive për transmetim nga jashtë stadiumit.

h) Sistem për t'iu drejtuar publikut: sistem elektronik i altoparlantëve i aftë për të përcjellë mesazhe gojore në të gjitha hapësirat e stadiumit njëkohësisht.

i) Vendqëndrime në këmbë: hapësira me banka, sektorë për spektatorë që qëndrojnë në këmbë apo tarraca pa ulëse.

j) Qëndrime të përkohshme: ulëse të cilat, në bazë të materialit, projektimit dhe konstruksionit kanë për qëllim të qartë shfrytëzimin për një periudhë shumë të kufizuar dhe nuk janë të fiksuara në një bazë të përshtatshme për bartje të peshës.

2. Në këto rregullore, përdorimi i formës mashkullore i referohet në mënyrë të barabartë edhe formës femërore.

II. Kriteret strukturore të aplikueshme për të gjitha kategoritë

Pjesa 1: Hapësirat që kanë të bëjnë me lojtarët dhe zyrtarët

Neni 4 – Fusha e lojës

1. Fusha e lojës duhet të jetë e butë dhe e rrafshët.

2. Stadiumi duhet të pajiset qoftë me sipërfaqe natyrale të fushës së lojës ose me **torfë futbollit**.

3. **Torfa e futbollit** duhet të përmbushë të gjitha kushtet si më poshtë:

a) duhet ta ketë të miratuar licencën e nevojshme të FIFA-së, e cila mund të jepet vetëm pasi **torfa** në fjalë të jetë testuar nga një laborator i akredituar i FIFA-së që i plotëson standardet e cilësisë të FIFA-së për **torfë futbollit**;

b) duhet të përmbushë të gjitha kërkesat e legjislacionit kombëtar në fuqi;

c) sipërfaqja e tij duhet të jetë e gjelbër dhe me shenja me ngjyrë të bardhë.

4. Fusha e lojës duhet të jetë e pajisur me sistem të kullimit në mënyrë që mos të bëhet e pamundshme loja për shkak të ujit.

5. Stadiumi duhet të jetë i pajisur me pajisje siç janë ngrohja e fushës, për të siguruar që fusha e lojës të jetë e përshtatshme për lojë çdoherë kur luhet loja gjatë tërë sezonit të garave të UEFA-së.

6. Asnjë objekt nuk mund të vendoset në më pak se 21m mbi fushën e lojës.

Neni 5 – Ndryçimi

Për ndeshjet të cilat nuk transmetohen, stadiumi duhet patjetër të jetë i pajisur me sistemin e ndryçimit i cili siguron ndryçim mesatar prej 350 Ev(lx) drejt pjesës kryesore të qëndrimit (e llogaritur sipas Shtojcës I).

Neni 6 – Hapësira e nxehjes

Një hapësirë për nxehje të lojtarëve rezervë duhet të jetë në dispozicion përgjatë vijave ose prapa tabelave të reklamave prapa portës.

Neni 7 – Portat dhe porta rezervë

1. Shtyllat e portës dhe transversalet duhet të jenë të punuara nga alumini ose materiale të ngjashme dhe duhet të jenë të rrumbullakëta apo eliptike. Për më tepër, ato duhet të jenë në përputhje me Ligjet e Lojës të shpallura nga Bordi i Asociacionit Ndërkombëtar të Futbollit (IFAB), që do të thotë, në veçanti, se:

- a) distanca në mes shtyllave duhet të jetë 7.32m;
- b) distanca nga këndi i poshtëm i transversales deri në tokë duhet të jetë 2.44m;
- c) shtyllat dhe transversalja duhet të jenë të bardha;
- d) ato nuk duhet të paraqesin ndonjë rrezik për lojtarët.

2. Një portë rezervë, e cila mund të instalohet lehtë në qoftë se e kërkojnë rrethanat, duhet të jetë në dispozicion brenda stadiumit.

Neni 8 – Pankinat e lojtarëve rezervë

Stadiumi duhet të jetë i pajisur me dy stola të mbuluara në nivel të fushës, secili me hapësira për ulje për së paku 13 persona dhe të vendosur të paktën 5m nga vija e fushës.

Neni 9 – Shtyllat e flamujve

Stadiumi duhet të jetë i pajisur me së paku pesë shtylla për flamuj apo lloje të tjera të mbështetësve që mundësojnë të valojnë pesë flamuj në stadium.

Neni 10 - Zhveshtoret

1. Stadiumi duhet të jetë i pajisur me:

- a) një zhveshtore për secilin ekip me së paku pesë dushe, tre tualete për ulje individuale, me ulëse për të paktën 25 persona, një tavolinë për masazh dhe një tabelë taktike;
- b) një zhveshtore për referë me së paku një dush, një tualet me ulje individuale, pesë ulëse dhe një tavolinë.

2. Stadiumi duhet patjetër të garantojë qasje të drejtpërdrejt, private dhe të sigurt për të dy ekipet dhe referët nga zhveshtoret e tyre për në fushën e lojës dhe të sigurojë arritjen e tyre të sigurt në stadium dhe largim nga stadiumi.

Neni 11 – Dhoma e delegatit

Stadiumi duhet patjetër të jetë i pajisur me një dhomë për delegat, me qasje në pajisjet e komunikimit siç janë telefoni, faksi dhe interneti që ndodhen atypari, dhe me qasje të lehtë në zhveshtoret e ekipeve dhe të referëve.

Neni 12 – Objektet e ndihmës së parë dhe të trajtimit të lojtarëve dhe zyrtarëve

Stadiumi duhet patjetër të jetë i pajisur me një hapësirë për ndihmën e parë dhe të trajtimit mjekësor të lojtarëve dhe zyrtarëve.

Neni 13 – Stacioni i kontrollit të dopingut

1. Stadiumi duhet të jetë i pajisur me një stacion të dedikuar për kontroll të dopingut i cili përmbush kërkesat e përcaktuara në Shtojcën II të këtyre rregulloreve.
2. Stacioni i kontrollit të dopingut duhet të jetë afër zhveshtoreve të ekipeve dhe i paarritshëm për publikun dhe mediat.

3. Ai duhet të jetë të paktën 20m² dhe të përbëhet nga një dhomë pritjeje, dhomë testimi dhe tualet, të gjitha ngjitur.
4. Dhoma e pritjes duhet të jetë pjesë, ose të jetë menjëherë ngjitur me dhomën e testimit (një ndarje që ndan dy hapësirat është gjithashtu e pranueshme). Ajo duhet të ketë ulëse të mjaftueshme për tetë persona, objekte ose dollapë për varje të rrobave, dhe një frigorifer.
5. Dhoma e testimit duhet të ketë një tryezë, katër karrige, një lavaman me ujë, një kabinet me dry dhe një hapësirë tualeti (ngjitur me dhomën ose në vet dhomën).
6. Hapësira e tualetit duhet të jetë brenda dhomës së testimit, ose menjëherë ngjitur me të dhe me qasje të drejtpërdrejtë private në dhomën e testimit. Ajo duhet të ketë një tualet për t'u ulur, një lavaman me ujë të rrjedhshëm dhe, nëse është e mundshme, një dush.

Neni 14 – Hapësirat e parkingut

1. Hapësirë parkingu për së paku dy autobusë dhe dhjetë vetura duhet të jetë në dispozicion për ekipet dhe zyrtarët.
2. Kjo hapësirë parkingu duhet të jetë në një hapësirë të sigurt dhe të mbrojtur dhe në afërsi të hapësirave të lojtarëve dhe të zyrtarëve.

Pjesa 2: Hapësirat që kanë të bëjnë me spektatorët

Neni 15 – Objektet e spektatorëve dhe të qëndrimit në këmbë

1. Ulëset për spektatorë duhet të jenë individuale, të ngjitura (p.sh. në dysHEME), të ndara nga njëra tjetra, në formë, me numra, të punuara nga material i pathyeshëm dhe jo i djegshëm. dhe të kenë një mbështetëse e lartësi minimale prej 30cm kur matet nga ulësja.
2. Përdorimi i ulëseve të përkohshme është i ndaluar.
3. Stadiumi duhet të jetë i pajisur me objekte freskimi dhe hotelerie për të gjithë spektatorët në çdo sektor të stadiumit.

Neni 16 – Përkrahësit mysafirë

Së paku pesë për qind e kapacitetit të përgjithshëm të stadiumit duhet të jetë në dispozicion ekskluzivisht për përkrahësit mysafirë në një hapësirë të ndarë të stadiumit.

Neni 17 – Qasja publike dhe dalja

1. Portat e hyrjes dhe/ose pengesat rrotulluese duhet të projektohen në mënyrë të atillë që të shmangin bllokimin e qarkullimit dhe të sigurojnë rrjedhje të qetë të turmave.
2. Të gjitha zonat e qarkullimit publik, rrugët e hyrjes dhe daljes në çdo sektor duhet të dallohen qartë nga hapësirat e ulëseve. Të gjitha dyert e daljes dhe portat kryesore që qojnë jashtë stadiumit duhet të tregohen në mënyrë të qartë dhe me tabela (për shembull me anë të piktogrameve ndërkombëtarisht të kuptueshme).
3. Të gjitha dyert e daljes dhe portat në stadium, dhe të gjitha portat që qojnë nga zonat e spektatorëve për në fushën e lojës, duhet të:
 - a) të jenë të dizajnuara që të mbeten të hapura (por përdorimi i tyre bëhet me anë të njerëzve), përderisa spektatorët janë në stadium;
 - b) të hapen jashtë në drejtimin e daljes dhe rrugëve të evakuimit.

4. Qasjet në stadium duhet të jenë të sinjalizuara në mënyrë të përshtatshme (për shembull me anë të piktogrameve të kuptueshme ndërkombëtarisht) të drejtojnë spektatorët për në sektorët e tyre. Portat e hyrjes, portat e daljes dhe dyert duhet të jenë funksionale dhe në mënyrë të ngjashme, të dukshme në mënyrë të qartë me shenja të cilat kuptohen në mënyrë universale.

Neni 18 – Sistemi i ndriçimit emergjent

Me qëllim të ofrimit të sigurisë dhe udhëzimit të spektatorëve dhe stafit, stadiumi duhet të jetë i pajisur me një sistem të ndriçimit emergjent të miratuar nga autoritetet kompetente vendore për përdorim në rast të dështimit të përgjithshëm të ndriçimit në çdo pjesë të stadiumit në të cilën publiku apo stafi kanë qasje, duke përfshirë të gjitha daljet dhe rrugët e evakuimit.

Neni 19 – Sistemi i adresimit të publikut

1. Stadiumi duhet të jetë i pajisur me një sistem të adresimit të publikut.
2. Sistemi i adresimit të publikut duhet të mbulojë stadiumin si brenda ashtu dhe jashtë dhe të sigurohet kundër dështimeve të furnizimit kryesor të energjisë elektrike.

Neni 20 – Objektet sanitare për spektatorët

1. Objektet sanitare të pastruara dhe higjienike duhet të jenë të shpërndara në mënyrë të barabartë në të gjithë sektorët e stadiumit. Tualetet dhe vendet për urinim duhet të jenë të pajisura me ujë. Lavamanët dhe pajisje të tilla si letër higjienike dhe sapunë, duhet të jenë në dispozicion.
2. Kushtet minimale për objektet sanitare janë si vijon, bazuar në raportin 80:20 meshkuj dhe femra:
 - a) 1 tualet për t'u ulur për 250 meshkuj;
 - b) 1 vend për urinim për 125 meshkuj;
 - c) 1 tualet për tu ulur për 125 femra.

Neni 21 – Objektet e ndihmës së parë për spektatorë

1. Objekte të pajisura plotësisht të ndihmës së parë, të miratuara nga autoritetet kompetente vendore duhet të jenë në dispozicion për spektatorët në çdo sektor të stadiumit.
2. Këto objekte duhet të jenë të identifikuara qartë dhe qasja në to duhet të bëhet me shenja të qarta.

Neni 22 – Objektet për spektatorë me aftësi të kufizuara

1. Stadiumi duhet të ketë qasje të caktuar dhe ulëse për spektatorë me aftësi të kufizuara dhe të ndihmësve të tyre.
2. Përveç kësaj, personat me aftësi të kufizuara duhet të kenë të caktuara objekte sanitare si dhe pije freskuese dhe objekte hotelierike pranë.
3. Një tualet për persona me aftësi të kufizuara duhet të jetë në dispozicion për çdo 15 përdorues të karrigeve me rrota.

Neni 23 – Ulëset për VIP

Ulëset për VIP duhet të jenë të mbuluara, në tribunë, dhe sa më afër vijës së gjysmëfushës që të jetë e mundshme, ndërmjet hapësirave të dy penaltive.

Pjesa 3: Hapësirat që kanë të bëjnë me mediet

Neni 24 – Hapësira punuese për medie

Të paktën një dhomë e pajisur me tavolina, energji elektrike dhe lidhje telefoni/interneti duhet të sigurohet për përfaqësuesit e medias.

Neni 25 – Pozitat e kamerave

1. Një platformë për kamerën kryesore duhet të sigurohet në tribunë. Ajo duhet të jetë në qendër, në një lartësi mbi fushë e cila garanton cilësi optimale të fotografisë.
2. Pozita e kamerës kryesore duhet të jetë pikërisht në përputhje me vijën e gjysmës së fushës dhe të jetë në një lartësi e cila formon një kënd prej 15-20 ° nga plani horizontal në pikën Centro.

Neni 26 – Hapësira për shtyp (press box)

1. Hapësira e shtypit duhet të jetë e mbuluar dhe të jetë në qendër të tribunës kryesore. Ajo duhet të ketë shikim pa pengesa të të gjithë zonës së lojës dhe qasje të lehtë në zonat e tjera të medias.
2. Në hapësirën e shtypit, të gjitha ulëset me tavolina duhet të jenë të pajisura me energji elektrike dhe lidhje në telefon/internet.
3. Tavinat duhet të jenë mjaft të mëdha për të akomoduar një kompjuter laptop dhe një notepad.

Neni 27 – Pozitat për komentim televiziv dhe të radios

1. Pozitat për komentim duhet të jenë të mbuluara dhe të jenë në qendër të tribunës kryesore. Ato duhet të kenë një pikë shikimi të papenguar të të gjithë fushës së lojës dhe qasje të lehtë në hapësirat e tjera të medias.
2. Secila pozitë komentimi duhet të përbëhet nga një tavolinë, të furnizuar me energji elektrike dhe të paktën tri ulëse.
3. Të paktën një pozitë komentuese duhet të jetë e pajisur me qasje në internet.

Neni 28 – Hapësira për transmetim nga minibusi

1. Hapësira për transmetim nga minibusi duhet të gjendet sa më pranë stadiumit, në mënyrë ideale në anën e njëjtë të platformës së kamerës kryesore, mbi një teren të rrafshët dhe të fortë dhe me energji elektrike në dispozicion.
2. Ajo ose duhet të sigurojë pamje të qartë, pa pengesa të horizontit jugor, ose një hapësirë e veçantë me lidhje satelitore është e nevojshme jo më shumë se 50m nga qendra e hapësirës për transmetim nga minibusi.

III. Kriteret strukturore të kategorisë 1

Pjesa 1: Hapësirat që kanë të bëjnë me lojtarët dhe zyrtarët

Neni 29 – Fusha e lojës

Fusha e lojës duhet të jetë:

- a) 100–105m e gjatë; dhe
- b) 64–68m e gjerë.

Neni 30 – Ndriçimi (Floodlighting)

Për ndeshjet që janë në transmetim, stadiumi duhet të jetë i pajisur me sistemin e ndriçimit i cili i mundëson transmetuesit vendas transmetim adekuat të ndeshjes.

Neni 31 – Hapësirat e parkimit

Minimumi prej 20 hapësirave të parkimit për persona shumë të rëndësishëm (VIP) duhet të jenë në dispozicion në një hapësirë të sigurt.

Pjesa 2: Hapësirat që kanë të bëjnë me spektatorë

Neni 32 – Hapësirat e qëndrimit në këmbë dhe të spektatorëve

Hapësira e qëndrimit në këmbë siç është përkufizuar në Nenin 3 (1) është e lejuar.

Neni 33 – Kapaciteti i spektatorëve

Stadiumi duhet të ketë kapacitet për së paku 200 spektatorë.

Neni 34 – Ulëset për VIP

Stadiumi duhet të ketë së paku 50 ulëse për VIP, 10 prej të cilave duhet të rezervohen për ekipin mysafir.

Neni 3: Hapësirat që kanë të bëjnë me media**Neni 35 – Hapësira punuese për media**

Hapësira punuese për media duhet të jetë së paku 50m².

Neni 36 – Platforma për kamerën kryesore

Platforma për kamerën kryesore duhet të jetë së paku 4m², për të vendosur së paku një kamerë.

Neni 37 – Hapësira e shtypit

Hapësira e shtypit për përfaqësuesit e medias duhet të ketë së paku 20 ulëse, 5 prej të cilave duhet patjetër të pajisjen me tavolina.

Neni 38 – Pozitat për komentim televiziv dhe të radios

Stadiumi duhet patjetër të ketë dy pozita për komentim televiziv dhe të radios.

Neni 39 – Studiot televizive

Stadiumi duhet të jetë i pajisur me së paku një dhomë e cila mund të shndërrohet në studio televizive.

Neni 40 – Hapësira për transmetim nga minibusi

Stadiumi duhet patjetër të ketë një hapësirë për transmetim nga minibusi me hapësirë prej së paku 100m².

Neni 41 – Dhoma për konferenca shtypi

Dhoma për konferenca të shtypit duhet të jetë në kuadër të stadiumit. Nëse hapësira punuese e medias është brenda në stadium, dhoma e konferencave për shtyp duhet të jetë pjesë e kësaj hapësire.

IV. Kriteret strukturore të kategorisë 2**Pjesa 1: Hapësirat që kanë të bëjnë me lojtarë dhe zyrtarë****Neni 42 – Fusha e lojës**

Fusha e lojës duhet të jetë:

- a) 100–105m e gjatë; dhe
- b) 64–68m e gjerë.

Neni 43 – Ndrëçimi

1. Për ndeshjet të cilat janë në transmetim, stadiumi duhet të jetë i pajisur me sistem ndrëçimi i cili mundëson minimumin e ndrëçimit mesatar (të llogaritur sipas Aneksit I) si më poshtë:

- a) 800 Ev(Ix) drejt kamerave të fiksuara

b) 500 Ev(lx) drejt kamerave mobile

2. Për të siguruar që ndeshja mund të vazhdojë në rast të dështimit të energjisë elektrike, në dispozicion duhet të jetë një furnizim rezervë i pavarur me energji elektrike që të jetë në gjendje të ofrojë të paktën dy të tretat e vlerave të barasvlershme të intensitetit të dritave.

Neni 44 – Hapësirat e parkingut

Së paku 50 vend-parkingje për VIP duhet të jenë në dispozicion në një hapësirë të sigurt dhe të mbrojtur.

Pjesa 2: Hapësirat që kanë të bëjnë me spektatorët

Neni 45 – Objektet e spektatorëve dhe të qëndrimit në këmbë

Çdo akomodim i qëndrimit në këmbë siç përkufizohet në Nenin 3(1) (i), është i ndaluar.

Neni 46 – Kapaciteti i spektatorëve

Stadiumi duhet të ketë kapacitet prej së paku 1,500 ulëseve.

Neni 47 – Dhoma e kontrollit

Stadiumi duhet të ketë një dhomë kontrolli nga e cila sigurohet mbikëqyrje e mirë e brendësisë së stadiumit dhe që është e pajisur me pajisje të komunikimit.

Neni 48 – Ulëset për VIP

Stadiumi duhet të ketë së paku 100 ulëse për VIP, 20 prej të cilave duhet të jenë të rezervuara për ekipin mysafir.

Pjesa 3: Hapësirat që kanë të bëjnë me mediet

Neni 49 – Hapësira punuese e medias

Hapësira punuese e medias duhet të jetë së paku 100m², për të akomoduar së paku 50 përfaqësues të medias.

Neni 50 – Platforma e kamerës kryesore

Platforma e kamerës kryesore duhet të jetë së paku 6m², për të vendosur dy kamera.

Neni 51 – Hapësira e shtypit

Hapësira e shtypit për përfaqësues të medias duhet të ketë së paku 20 ulëse të mbuluara, 10 prej të cilave duhet të jenë të pajisura me tavolina.

Neni 52 – Pozitat për komentim televiziv dhe të radios

Stadiumi duhet të ketë së paku tri pozita për komentim në televizion dhe në radio.

Neni 53 – Studiot televizive

Stadiumi duhet të jetë i pajisur me së paku një studio televizive 5m të gjatë x 5m të gjerë x 2.3m të lartë.

Neni 54 – Hapësira për transmetim nga minibusi

Stadiumi duhet patjetër të ketë një hapësirë për transmetim nga minibusi, me një hapësirë prej së paku 200m².

Neni 55 – Dhoma për konferenca shtypi dhe zona e përzier

1. Në kuadër të stadiumit, duhet të jetë në dispozicion një dhomë për konferenca shtypi ose një hapësirë e caktuar për punë të medieeve, e pajisur me një tavolinë, podium, hapësirë të ndarë, sistem të zërimit dhe karrige.

2. Kjo dhomë apo pjesë duhet patjetër të ketë së paku 30 ulëse për përfaqësuesit e medieeve.

3. Një hapësirë duhet të jetë në dispozicion në mes zhveshtoreve dhe hapësirës së parkingut e rezervuar për autobusët e ekipeve, e cila mund të shndërrohet në zonë të përzier.

V. Kriteret strukturore të kategorisë 3

Pjesa 1: Hapësira që kanë të bëjnë me lojtarë dhe zyrtarë

Neni 56 – Fusha e lojës

Fusha e lojës duhet patjetër të jetë:

- a) 105m e gjatë; dhe
- b) 68m e gjerë.

Neni 57 - Zhveshtoret

Stadiumi duhet patjetër të jetë i pajisur me një zhveshtore për referë, me hapësirë prej së paku 20m², me minimum dy duçe, një tualet për ulje individuale, gjashtë ulëse dhe një tavolinë.

Neni 58 – Ndiriçimi

1. Për ndeshjet të cilat transmetohen, stadiumi duhet patjetër të jetë i pajisur me sistem ndiriçimi i cili mundëson ndiriçimin minimal mesatar (të llogaritur sipas Aneksit I):

- a) 1200 Ev(lx) drejt kamerave të fiksuara
- b) 800 Ev(lx) drejt kamerave mobile

2. Për të siguruar që ndeshja mund të vazhdojë në rast të dështimit të energjisë elektrike, në dispozicion duhet të jetë një furnizim rezervë i pavarur me energji elektrike që të jetë në gjendje të ofrojë të paktën dy të tretat e vlerave të barasvlershme të intensitetit të dritave.

Neni 59 – Hapësira e parkingut

Minimum 100 vende parkimi për VIP duhet patjetër të jenë në dispozicion në një hapësirë të sigurt dhe të mbrojtur.

Pjesa 2: Hapësirat që kanë të bëjnë me spektatorët

Neni 60 – Objektet e qëndrimit në këmbë dhe të spektatorëve

Çdo akomodim për të qëndruar në këmbë siç përkufizohet në Nenin 3(1) (i), është i ndaluar.

Neni 61 – Kapaciteti i spektatorëve

Stadiumi duhet të ketë kapacitet prej së paku 4,500 ulëseve.

Neni 62 – Dhoma e kontrollit

Stadiumi duhet të ketë një dhomë kontrolli nga e cila mundësohet mbikëqyrje e mirë e brendësisë së stadiumit dhe e cila është e pajisur me pajisje për komunikim.

Neni 63 – Ulëset për VIP

Stadiumi duhet të ketë së paku 250 ulëse për VIP, 50 prej të cilave duhet të jenë të rezervuara për ekipin mysafir.

Pjesa 3: Hapësirat që kanë të bëjnë me mediat**Neni 64 – Hapësira punuese e mediave**

1. Hapësira punuese për media duhet të jetë së paku 100m², për të akomoduar së paku 50 përfaqësues të mediave.
2. Hapësira e caktuar duhet të sigurohet për së paku 15 fotografë, nëse është e mundur në një hapësirë të ndarë pune, të pajisur plotësisht.

Neni 65 – Platforma e kamerës kryesore

Platforma e kamerës kryesore duhet të jetë së paku 6m², e mjaftueshme për dy kamera.

Neni 66 – Hapësira e shtypit

Hapësira e shtypit për përfaqësuesit e medieve duhet të ketë së paku 50 ulëse të mbuluara, 25 prej të cilave duhet të jenë të pajisura me tavolina.

Neni 67 – Pozitat për komentim në televizion dhe radio

Stadiumi duhet të ketë së paku pesë pozita për komentim në televizion dhe në radio.

Neni 68 – Studiot televizive

Stadiumi duhet të jetë i pajisur me së paku dy studio televizive 5m të gjata x 5m të gjera x 2.3m të larta.

Neni 69 – Hapësira për transmetim nga minibusi

Stadiumi duhet të ketë një hapësirë për transmetim nga minibusi me sipërfaqe prej së paku 200m².

Neni 70 – Salla e konferencave për shtyp dhe zona e përzier

1. Në kuadër të stadiumit, në dispozicion duhet të jetë një sallë për konferenca për shtyp ose një hapësirë e caktuar për punë të medieve, e pajisur me një tavolinë, platformë kamere, podium, vend të ndarë, sistem zërimi dhe karrige.
2. Kjo sallë ose hapësirë së paku duhet të ketë 50 ulëse për përfaqësuesit e medieve.
3. Një hapësirë duhet të jetë në dispozicion në mes zhveshtoreve dhe parkingut, e rezervuar për autobusët e ekipeve e cila mund të shndërrohet në zonë të përzier.

VI. Kriteret strukturore të kategorisë 4**Pjesa 1: Hapësirat që kanë të bëjnë me lojtarë dhe zyrtarë****Neni 71 – Fusha e lojës**

Fusha e lojës duhet patjetër të jetë:

- a) 105m e gjatë; dhe
- b) 68m e gjerë.

Neni 72 - Zhveshtoret

Stadiumi duhet të jetë i pajisur me zhveshtore për referë me sipërfaqe prej së paku 20m², me së paku dy dushe, një tualet për ulje individuale, gjashtë ulëse dhe një tavolinë.

Neni 73 – Ndiriçimi

1. Për një ndeshje të transmetuar, stadiumi duhet të jetë i pajisur me sistem ndiriçimi që mundëson ndiriçim minimal mesatar prej 1400 Ev (lx) drejt pozicioneve të kamerave të fiksuara (e llogaritur sipas Shtojcës I). Ndiriçimi duhet në mënyrë të njëtrajtshe të mbulojë çdo hapësirë të fushës së lojës, duke përfshirë edhe këndet.

2. Për të siguruar që ndeshja mund të vazhdojë në rast të dështimit të energjisë elektrike, një furnizim rezervë me energji elektrike në gjendje të sigurojë 800 Ev (lx) duhet të jetë në dispozicion (llogaritet sipas Shtojcën I).

Neni 74 – Hapësira e parkingut

Së paku 150 vende parkimi për VIP duhet të jenë në dispozicion në një hapësirë të sigurt dhe të mbrojtur.

Pjesa 2: Hapësirat që kanë të bëjnë me spektatorë**Neni 75 – Objektet e spektatorëve dhe të qëndrimit në këmbë**

Çdo akomodim për të qëndruar në këmbë siç përkufizohet në Nenin 3(1) (i), është i ndaluar.

Neni 76 – Qasja publike dhe dalja

Stadiumi duhet të jetë i pajisur me sistem modern të numërimit elektronik dhe mekanik, i cili ofron analiza të të dhënave në kohë reale dhe parandalon përdorimin e biletave të falsifikuara dhe të mbipopullimit.

Neni 77 – Kapaciteti i spektatorëve

Stadiumi duhet të ketë kapacitet prej së paku 8,000 ulëseve.

Neni 78 – Dhoma e kontrollit

Stadiumi duhet të jetë i pajisur me një dhomë kontrolli e cila mundëson mbikëqyrje të mirë të brendësisë së stadiumit dhe e cila është e pajisur me pajisje për komunikim.

Neni 79 – Sistemi televiziv me qark të mbyllur

1. Stadiumi duhet të jetë i pajisur, si brenda ashtu edhe jashtë, me një sistem televiziv me qark të mbyllur.

2. Sistemi televiziv me qark të mbyllur duhet të ketë të ndërtuar brenda pajisjet për të fotografuar dhe të përfshijë monitorët me ngjyra në dhomën e kontrollit.

Neni 80 – Hapësirat me ulëse për VIP dhe të mikpritjes

1. Stadiumi duhet të ketë së paku 500 ulëse për VIP, 100 prej të cilave duhet të jenë të rezervuara për ekipin mysafir.

2. Duhet të jetë një hapësirë e vetme, ekskluzive për mikpritje, me sipërfaqe prej së paku 400m² e cila ndodhet sa më afër ulëseve për VIP.

Pjesa 3: Hapësirat që kanë të bëjnë me media

Neni 81 – Hapësira punuese për media

1. Hapësira punuese për media duhet të ketë së paku 200m² për të akomoduar së paku 75 përfaqësues të mediave.
2. Hapësira e caktuar duhet të sigurohet për së paku 25 fotografë, nëse është e mundshme në një hapësirë punuese të ndarë, të pajisur plotësisht.

Neni 82 – Platforma e kamerës kryesore

Platforma e kamerës kryesore duhet të jetë së paku 10m², për të akomoduar katër kamera.

Neni 83 – Hapësira e shtypit

Hapësira e shtypit për përfaqësues të medieve duhet të ketë së paku 100 ulëse të mbuluara, 50 prej të cilave duhet të jenë të pajisura me tavolina.

Neni 84 – Pozitat për komentim në televizion dhe radio

Stadiumi duhet të ketë së paku 25 pozita për komentim në televizion dhe radio.

Neni 85 – Studiot televizive

1. Stadiumi duhet të jetë i pajisur me së paku dy studio televizive 5m të gjata x 5m të gjera x 2.3m të larta. Së paku njëra prej tyre duhet të jetë studio prezantuese me shikim kah fusha e lojës.
2. Hapësirë për së paku katër pozita për intervista flash (secila me sipërfaqe prej 2.5m të gjata x 2,5m të gjera, duhet të jenë në dispozicion.

Neni 86 – Hapësira për transmetim nga minibusi

Stadiumi duhet të ketë një hapësirë për transmetim nga minibusi me sipërfaqe prej së paku 1,000m².

Neni 87 – Salla e konferencave për shtyp dhe zona e përzier

1. Brenda stadiumit duhet të jetë në dispozicion një sallë për konferenca shtypi, e pajisur me një tavolinë, platformë kamere, podium, hapësirë shtypi, sistem zërimi dhe karrige.
2. Kjo sallë duhet të ketë së paku 75 ulëse për përfaqësues të mediave.
3. Zona e përzier duhet të jetë e mbuluar dhe të ketë kapacitet për së paku 50 përfaqësues të mediave.

VII. Dispozitat përfundimtare

Neni 88 – Procedurat disiplinore

Çdo shkelje e këtyre rregulloreve mund të dënohet nga UEFA në pajtim me *Rregulloret Disiplinore të UEFA-së*.

Neni 89 - Shtojcat

Të gjitha shtojcat e këtyre rregulloreve janë pjesë përbërëse e tyre.

Neni 90 – Teksti autoritativ

Në rast të ndonjë mospërputhje në interpretimin e versioneve të gjuhëve angleze, frënge dhe gjermane të këtyre rregulloreve, do të mbizotërojë versioni në gjuhën angleze.

Neni 91 – Miratimi dhe hyrja në fuqi

1. Këto rregullore janë miratuar nga Komiteti Ekzekutiv i UEFA-së në mbledhjen e vet të datës 24 mars 2010.
2. Ato kanë hyrë në fuqi me datën 1 maj 2010.

Për Komitetin Ekzekutiv të UEFA-së:

Michel Platini
President

Gianni Infantino
Sekretar i Përgjithshëm

Nyon, 24 mars 2010

SHTOJCA I: Llogaritja e ndriçimit mesatar (shih Nenet 5, 43(1), 58(1), 73(1) dhe 73(2))

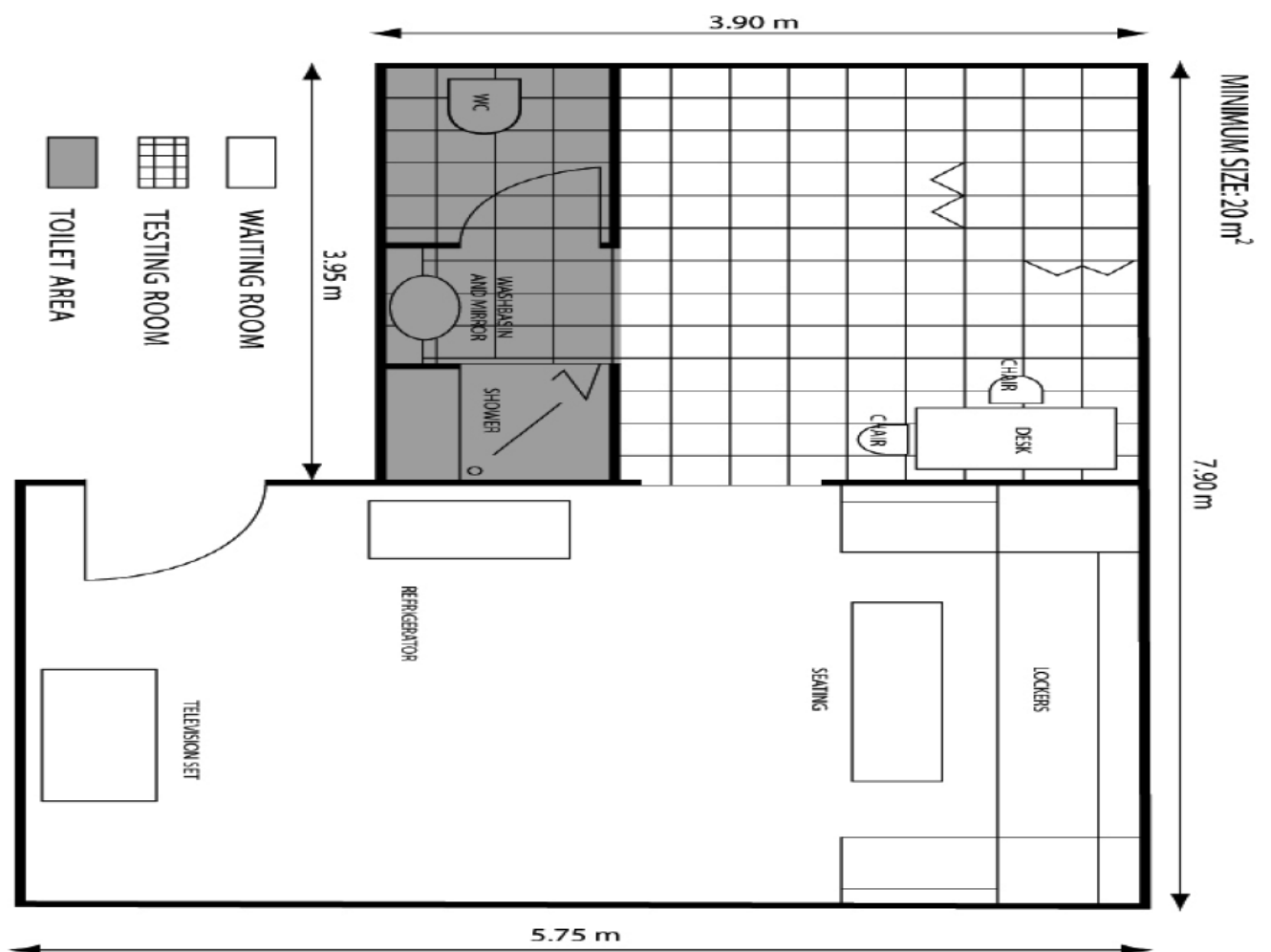
Ndriçimi korrespondon me ndriçimin vertikal me njëtrajtshmëri prej $E_{min}/E_{max} \geq 0.4$ dhe $E_{min}/E_{med} \geq 0.6$.

Për këtë llogaritje, aplikohen shkurtesat si vijon:

Simboli i shkurtesës	Termi	Shpjegimi
E_{min}/E_{max} E_{min}/E_{med}	Njëtrajtshmëria e ndriçimit	Raportet që përshkruajnë se si drita e barabartë është e shpërndarë mbi sipërfaqen e fushës së lojës
E	Ndriçimi	Sasia e dritës që bie (incident) mbi sipërfaqe në një pikë specifike, e shprehur në lux.
E_v	Ndriçimi vertikal	Ndriçimi në prerje vertikale 1.5m mbi fushë të lojës (orientim drejt një kamere specifike).
Lx	Lux	Njësia e ndriçimit në sipërfaqen e fushës së lojës ($1lx = 1lm/m^2$).
Lm	Lumen	Shpërndarja spektrale e energjisë elektrike të një lllambe të matur me lakesën e ndjeshmërisë së syrit

Shtojca II: Plani i stacionit përdoping kontrollë

Shih nenin 13 (1)



Përpunoi: Eroll Salihu
Sekretar i Përgjithshëm

Federata e Futbollit e Kosovës

28 Nëntori Nr, 171

10 000 Prishtinë - Kosovë

Tel: 00381 38 600 220

Fax: 00381 38 548 560

Web: www.ffk-kosova.com

e-mail: ffk-kosova@hotmail.com

President: Fadil Vokrri

Sekretar i Përgjithshëm: Eroll Salihu